

HASHIMA

РОТАЦИОННА ПОДЛЕПВАЩА ПРЕСА

HP – 900LF(S)

РЪКОВОДСТВО С ИНСТРУКЦИИ

СПИСЪК НА ЧАСТИТЕ

Благодарим Ви, че направихте правилен избор, като закупихте нашите продукти. Моля, не забравяйте да се съобразите с изискванията, изброени по-долу, които трябва да изпълните и на които трябва да обърнете особено внимание, за да можете да използвате тази машина безопасно за дълъг период от време.

Не пропускайте най-напред да се запознаете с ръководството, преди да пуснете машината в експлоатация.

Пазете настоящото ръководство и го използвайте в случай на нужда.

HASHIMA CO.,LTD.

HASHIMA (KUNSHAN) ПРОМИШЛЕНО ОБОРУДВАНЕ CO.LTD.

СЪДЪРЖАНИЕ

<u>ПРЕДИ УПОТРЕБА</u>	18
На какво трябва да се обърне внимание за безопасна употреба	19
<u>РЪКОВОДСТВО С ИНСТРУКЦИИ</u>	
1. Характеристики на проектната спецификация	23
2. Наименования на частите	24
3. Инструкции за инсталиране	25
4. Командно табло	26
5. Инструкции за експлоатация	27
6. Забележка	28
7. Как да сменяме плата на устройството за почистване на лентата	29
<u>ОТКРИВАНЕ ИЗТОЧНИЦИТЕ НА ПРОБЛЕМИ И ТЯХНОТО ОТСТРАНЯВАНЕ</u>	
Вътрешни компоненти	30
Отстраняване на проблеми	31
Как да се смени лентата	35
<u>СПИСЪК НА ЧАСТИТЕ</u>	40

ПРЕДИ УПОТРЕБА

Благодарим Ви, че направихте правилен избор, като закупихте нашите продукти. Моля, не забравяйте да се съобразите с изискванията, изброени по-долу, които трябва да изпълните и на които трябва да обърнете особено внимание, за да можете да използвате тази машина безопасно за дълъг период от време.

Преди да пуснете машината в експлоатация се запознайте с ръководството. Уверете се точно какъв тип машина сте закупили преди да я използвате и дали настоящото ръководство се отнася за този тип машина, или има собствен каталог.

Ако установите, че закупената от Вас машина не е от типа, който сте поръчали, първо се свържете с магазина, откъдето сте я закупили, или с доставчика си, преди да я пуснете в експлоатация.

Пазете настоящото ръководство и го използвайте в случай на нужда.

Уверете се, че сте получили всички аксесоари.

Изисквания, които трябва да се спазват с оглед осигуряване на безопасно ползване.
Не пропускайте да изпълните условията за безопасност.

Трябва да се запознаете с долу-посочените обяснения, за да предпазите оператора на машината и другите работници от опасности, свързани с нараняване или увреждане на друг вид техника.

■ Разделяме рисковете по степен на опасност и увреждане, в случай, че пропуснете да се съобразите с изискванията и знаците и управлявате машината по неправилен начин.

Опасност	Този знак указва “непосредствена опасност, която може да доведе до смърт или сериозно увреждане”.
Предупреждение	Този знак указва “Вероятна опасност от смърт или сериозно увреждане”
Внимание	Този знак указва “вероятна опасност, която може да доведе най-вече до увреждане, водещо до недъг и материални щети”.

■ Разделяме степените на опасност и обясняваме изискванията, които трябва да се спазват във връзка с долупосочените илюстрации. (Следва пример с илюстрации).

	Този знак съдържа в себе си предупреждение “изисква се особено внимание”.
	Този знак съдържа предупреждение за “забрана”- действие, което изобщо не трябва да извършвате.
	Този знак указва “подкана за действие” – нещо, което на всяка цена трябва да извършите.

ОПАСНОСТ!

Да не се позволява да се ползва от деца и да не се използва, когато има опасност деца да влязат в контакт. sh Опасност от изгаряне, протичане на електрически ток или нараняване.	Никога да не се извършва! Опасност от нараняване, което се дължи на необичайно движение. Забранено е да се разглобява!
--	--


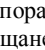

ПРЕДУПРЕЖДЕНИЕ!

В никакъв случай да не се демонтира и да не се ремонтира, освен от техническо лице. Забранено за демонтиране! Съществува опасност от нараняване, което се дължи на необичайно движение. (Свържете се с дилъра си за извършване на ремонт в случай на повреда или проблем.).	Не пропускайте да свържете към електро-захранващ източник с подходящ за машината волтаж! Необичайна степен на загряване би могла да доведе до пожар или изтичане на електричество, когато включите машината едновременно с друга апаратура.(Обърнете се към магазини за ел. уреди в	Изключете електро-захранващия източник (от контакта или прекъсвача) извън веригата. Опасност от изгаряне, както и от електро-шок и изтичане, които могат да доведат до пожар.
---	--	--

	непосредствена близост).	
--	--------------------------	--

ПРЕДУПРЕЖДЕНИЕ!

<p>Не пропускайте да изключите електро-захранването и изчакайте известен период от време, необходим за пълното охлаждане на машината, преди да я използвате.</p> <p>опасност от изгаряне или нараняване.</p>	<p>Не влизайте в директен контакт с вътрешността на главния корпус, нито с лентата.</p> <p>Поради опасност от изгаряне, Забранен контакт!</p>	<p>Да се внимава особено много при вмъкване на материала.</p> <p>Забранен контакт! Някоя част от тялото Ви или дрехите Ви може да бъде захваната от машината, което би довело до нараняване.</p>
--	---	--

<p>Не монтирайте и не поставяйте никакви предмети върху основната единица!</p> <p> поради опасност от изгаряне и нараняване. (високата температура може да доведе до изгаряне или пожар и има вероятност от падане и нараняване, което да се дължи на електро-шок и необичайно движение).</p>	<p>Инсталирайте машината върху солидна поставка или върху пода хоризонтално.</p> <p> поради опасност от преобръщане или падане, което да доведе до нараняване.</p>	<p>Не поставяйте лесно запалими предмети или материали в близост до машината.</p> <p> опасност от пожар и др.</p>
---	--	---

ВНИМАНИЕ!

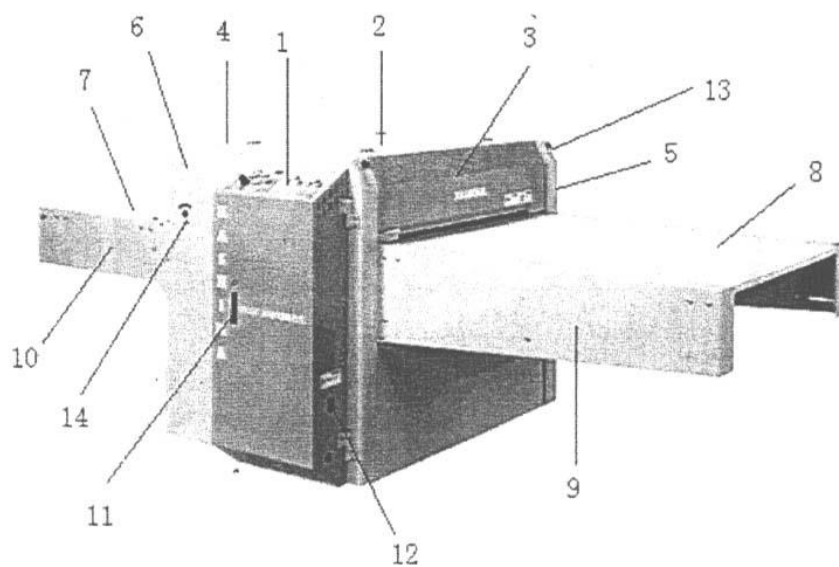
- Не инсталирайте машината в помещение с висока влажност. (поради опасност от изтичане на ток)
- Не извивайте и не прекъсвайте електро-захранващия кабел.
- Не забравяйте да изключите електрозахранването, когато включвате в употреба ръчната дръжка. Не пропускайте да поставите капака на отвора, освен когато използвате ръчната дръжка, тъй като съществува опасност при включване на аварийната дръжка тя да започне да се върти и да доведе до наранявания.
- Не допускайте да се приближава някой с изключение на персонала, упълномощен да работи с машината.

МОЛБА

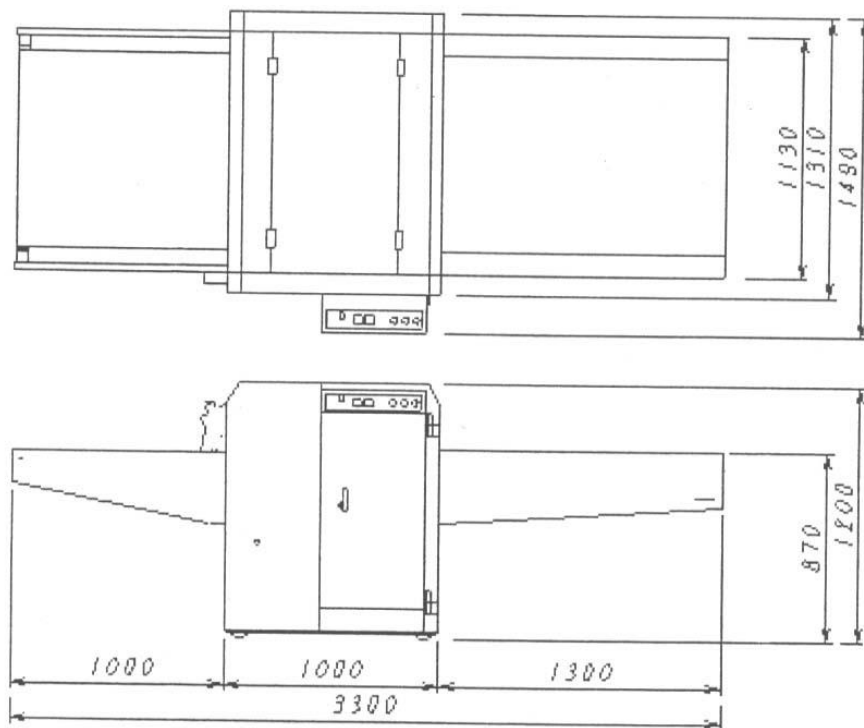
- Може да има случаи, когато кожухът е много загрял в зависимост от температурата, тъй като това е машина, при експлоатацията на която се достигат високи стойности на температура. Внимавайте да не се подпалят дрехите Ви.
- Използвайте таймера /релето за време/, за да се уверите, че машината е спряла да работи и не пропускайте да изключите електрозахранването от превключвателя.
- Когато отстранявате материала, навит на устройството за развиване, и когато почиствате развивашата шпонка и скрепера /шабера/, не забравяйте да изключите електрозахранването и да изчакате известно време, за да се охлади машината напълно преди експлоатация. Освен това, когато вземате готовия материал на изхода, обърнете специално внимание да не бъдете захванати от устройството за развиване.
- Почистете лентата с добре подсушена кърпа в края на операцията. Не забравяйте да намалите скоростта на лентата при изходната страна за готовия материал поради опасност от изгаряне или захващане.
- Проверявайте устройството за почистване на лентата всеки ден. Смазвайте със смазочно масло всеки месец. Не забравяйте да изключвате електрозахранването и да изчакате, докато машината не изстине напълно след експлоатация поради опасност от изгаряне и захващане.
- Работете с машината едва след като сте разбрали всичко, свързано с различните операции и превключвания.
- Подгответе достатъчно място за поддръжка около машината.
- Тази машина е оборудвана с функция за аварийно спиране в случай на деформация или изкривяване на лентата. Ако материалът се намира в машината, когато се извърши аварийното спиране или в случай на спиране на електрозахранването, изключете веригата за електрозахранване, преди да свалите материала от машината, като използвате ръчната дръжка.

2. Наименования на външните части

Formatted: English (United States)



1. Командно табло
2. Горен капак
3. Преден капак
4. Заден капак
5. Десен капак
6. Ляв капак
7. Прав конвейер
8. Работна маса
9. Рамка на работна маса
10. Рамка на прав конвейер
11. Бутон на монтажна кутия
12. Прекъсвач на веригата
13. Аварийен превключвател
14. Позиция на дръжката при аварийно положение



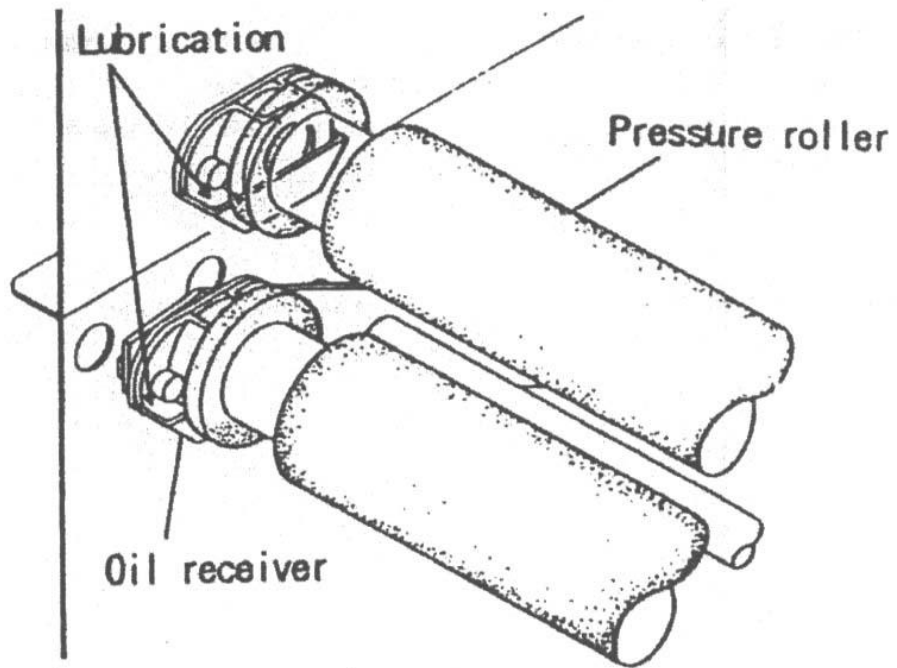
1. Характеристики на проектната спецификация.

Модел	HP-900LF	HP-900LFS
Електрозахранване	3 фазно, 380V	
Номинална мощност	275 W	
Нагревател	12 KW	
Задвижващ двигател	200W	
WBP двигател	25W x 2	
Двигател на устройството за развиване		25W
Налягане (контролно-измервателен уред)	0 – 0.4 Мра	
Максимално налягане	0 – 41 N /cm (4.02 kgf/cm)	
Ширина на материала за залепяне под налягане	900 mm	
Скорост на лентата	Max 10.2m/min.	
Макс. време за подлепване	5 ~ 30 сек.	
Температура max	MAX 200° C	
Размери	1200(H) X 1455(W) X 3300(D) mm	
Тегло	450 kg	

Илюстрация 3. Инструкции за инсталиране

- ✘ Проверете дали е безопасно електрическото захранване на монтажната зала преди да инсталирате електрически източник за специална употреба. Проверете заземяването, за да се уверите дали има изтичане на електричество при прекъсвача или не. След като се уверите, че изтичане няма, може да работите безпроблемно с него.
- ✘ Инсталирайте машината с тегло 450 кг на твърдо място на пода, хоризонтално.
 1. Установете мястото, където ще инсталирате машината.
 2. Отстранете горния капак, адиабатната плоча и десния/левия капак. (направете справка в: “Как да сменяме лентата”)
 3. Поставете фиксиращите плочи (които са доставени) под регулиращите болтове по най-правилния начин.
 4. Инсталирайте работната маса. (право, дясно, обратно само дясно).
 5. Нивелирайте машината точно и прецизно с нивелир, като завъртите регулиращите болтове.
- ✘ Поставете нивелира върху работната маса за изравняване на предната страна и върху притискащия /компресиращ/ вал за изравняване на задната страна.
 6. Не пропускайте да отстраните пластмасовия слой от почистващото устройство на тefлоновата лента преди да включите електрическия източник.
 7. Напълнете догоре с трансмисионно смазочно масло, доставено с машината Хашима, от четирите страни на поддържащите опорни елементи на притискащия /компресиращия/ вал.

Иллюстрация: смазване, притискащ вал, маслоприемник.



Formatted: Russian

Formatted: Indent: Left: 2.49 cm

Formatted: English (United States)

5. Експлоатация. Инструкции.

- Преди да започнете да работите с машината се уверете, че около нея няма електро-проводими, лесно запалими вещества или вода. Уверете се също така, че наоколо няма предмети, които могат да попаднат в захранващия или изходящия край на машината. Ако има такива ги отстранете.
 - Персоналът трябва да обръща специално внимание дрехите да не бъдат захванати от машината
1. Завъртете прекъсвача на веригата надясно под монтажната кутия на машината.
 2. Включете превключвателя за електрозахранването (натиснете бутона за превключване).
 - Бутонът на превключвателя ще светне.
 - Едновременно с това се включва и двигателят.
 3. Настройте превключвателя за избор на топлинно загряване, който се намира върху предния/задния нагревател.
 - Когато използвате предния/задния нагревател, завъртете прещракващия превключвател надолу.
 4. Настройте температурата на термостата и регулирайте предния/задния или горния/долния нагреватели до желаната температура.
 5. Настройте скалата на таймера за подлепване на желаното време за подлепване.
 - Времето за подлепване варира от 5 секунди минимум до 35 секунди максимум.
 6. Завъртете копчето за налягане на командното табло и настройте нивото на налягането. Обикновено достатъчното налягане за подлепване се задава на позиция 0.1 ~ 0.3 Мра. Налягането може да се регулира в диапазон от 0 Мра минимум до 4.0 Мра максимум.
 7. Ако машината е оборудвана с устройство за развиване, регулирайте скалата на контролера за скорост на устройството на малко по-бърза скорост, отколкото е скоростта на тefлоновата лента.
 8. След като приключите работа, завъртете копчето за регулиране на налягането на позиция 0 и натиснете превключвателя на таймера.
 9. Когато таймерът приключи, изключете прекъсвача на електрозахранването.

6. Забележка

- Правят се настройки на комбинации за температура, налягане и време за нагриване за залепване на вътрешни подплати в съответствие с материала, от който са изработени подплатата и плата. Проверете внимателно условията за залепване (температура, налягане и време за заграване).
- Въпреки че лентата е покрита с тефлонов слой с оглед предпазване от топлинно нагриване, този слой може да бъде увреден от някакъв вид острие или метални частици. Бъдете особено внимателни върху лентата да не попадат игли, химикалки или ножици.
- Не поставяйте вътрешните подплати от обратната им страна върху лентата, в противен случай продуктът може да бъде захванат от притискащия вал на горната лента.
- Ако платът на вътрешната подплата е в повече, продуктите могат да бъдат захванати в притискащия вал на долната лента дори когато подплатата е поставена правилно върху лентата.
- От време на време отстранявайте страничния капак и проверявайте дали продуктите не са захванати в притискащите валове. В случай на възникване на проблем, веднага извършете тази операция.
- Заменете парчето плат на почистващото устройство с ново преди то да се замърси.
- Много е трудно отстраняването на смолите /полимерите/, залепени за лентата, но те могат да бъдат отстранени и почистени лесно с новия почистващ препарат Хашима.
- Смазвайте лагерите и зъбчатите колела на всеки един-два месеца.
- Налейте предоставеното Ви трансмисионно масло Хашима от четирите страни на опорния елемент, с който е снабден притискащия вал.
- С цел осигуряване на безопасността, уверете се, че всички капаци и други елементи са подsigурени и добре закрепени, тъй като във вътрешността на машината се развива много висока температура и има висок волтаж. Не използвайте машината, когато капациите са отворени. Това е опасно.

Трябва да се внимава, когато се използва ръчната дръжка.

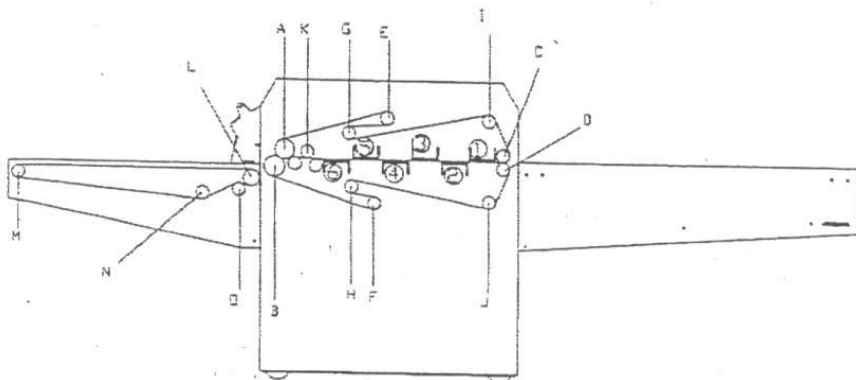
Машината е оборудвана с функция за аварийно спиране при сигнал за деформация или изкривяване на лентата. Освен това, възможно е да се разтовари готовия материал в машината, като се използва предоставената ръчна дръжка, когато машината спре вследствие на спиране на електричеството или друга повреда. Запомнете, че трябва да изключите електрозахранването от основния източник, когато използвате ръчната дръжка, защото може да възникне голяма опасност. Когато машината възстанови работата си, установете причините, поради които се е наложило да спре и осигурете всички необходими условия за безопасност преди да включите електро-източника.

7. Как да подменяме почистващото устройство на лентата.

- ❖ Заменете почистващото устройство на лентата с ново, когато машината е достатъчно изстинала, тъй като в противен случай тази операция може да бъде опасна. Изключете основния електро-източник.
1. Почистващото устройство се инсталира едновременно с устройството за развиване в задната страна на машината.
 2. Дръпнете надолу устройството за развиване.
 3. Почистващото устройство е регулирано в такава позиция, че да се докосва до горната/долната лента, съгласно изискванията.
 4. Почистващото устройство може да бъде отстранено лесно, като се издърпа спиращия щифт.
 5. Оста на почистващото устройство е покрита с филц и новото почистващо устройство покрива филца.
 6. Груби тъкани, като например хавлиена кърпа, са подходящи за смяна на парчето плат. Не използвайте дебел плат, за да не повреди лентата.
 7. Не слагайте твърде голямо парче плат, защото това може да доведе до неравномерно разделяне на материала или да попречи на устройството за развиване да се върне на първоначална позиция.

Горното почистващо устройство на устройство за развиване може да се отстрани като се дръпне лявата обла дръжка.

ВЪТРЕШНИ КОМПОНЕНТИ



Илюстрация

- A. Притискащ вал (горен)
- B. Притискащ вал (долен)
- C. Захранващ вал (горен)
- D. Захранващ вал (долен)
- E. Под-натягащ вал (горен)
- F. Под-натягащ вал (долен)
- G. Натягащ вал (горен)
- H. Натягащ вал (долен)
- I. Превантивен вал срещу деформиране на лентата (горен)
- J. Превантивен вал срещу деформиране на лентата (долен)
- K. Вал против набръчкване на материала
- L. Вал за задвижване на конвейера
- M. Вал на конвейера
- N. Натягащ вал на конвейера
- O. Направляващ вал на конвейера

- Валът E.F.M.N. може да бъде регулиран така, че да се плъзга напред и назад.
- Валът C.K. може да бъде регулиран така, че да се движи нагоре и надолу.

Комбинация на настройките на нагревателите

комбинация отпред/отзад

комбинация горе/долу

①②③ - отпред

④⑤⑥ - отзад

①③⑤ - горе

②④⑥ - долу

HP-900LC (S) Откриване източници на проблеми и отстраняването им.

Светва ли лампичка, когато включите електрозахранването? - не → Проверете прекъсвача без предпазител. Проверете електрозахранването. Проверете предпазител F1 и F2 и дали основният превключвател не е дефектен.

↓

Да – Работи ли задвижващия двигател? → Не – Дали лентата не е извита надясно или наляво?

↓

→ Не – Дали плата и подплата или други материали не са допрени до превключвателя за спиране на лентата при деформация?

↓

Да – Извадете ги.

↓

Да – Регулирайте налягането, като изберете позиция “0” и разхлабете натягачия вал, след това върнете лентата до средата (справка в раздела за подмяна на лентата). Възможно ли е Р.С.таблото или превключвателя за спиране при деформация на лентата да са предизвикали това извиване на лентата? Двигателят на лентата е дефектен.

↓

Да - Може ли да се контролира скоростта?

↓

Да – Когато стойността на налягането (PV) е настроена с повече от 10°C над заложената стойност (SV) на термостата, светва ли външната лампичка на термостата?

↓

Не – Проблем с електричеството:

- Магнитен превключвател Mg 1
- Стойност на инвертора
- При включване на двигателя

Проблем с машината:

- Изплъзване на V лентата
- Изгаряне на междинно зъбно колело
- Изгаряне на някоя от частите на лагерите

↓

Термостат

↓

Да

↓

✖

ОТСТРАНЯВАНЕ НА ПРОБЛЕМИ

Тази справка съдържа указания как да се върне машината към нормален режим на работа по възможно най-бързия начин, след като е станало невъзможно да се ползва нормално поради някаква причина. Следователно, нямаме намерение да Ви принуждаваме да извършвате тази операция. За тази цел можете да се свържете със своя дилър или агент, от когото сте закупили машината или директно с нашата компания, ако Ви е трудно да се справите с техническата страна.

< ДА СЕ ВНИМАВА ПРИ ИЗВЪРШВАНЕ НА РЕМОНТ ИЛИ ПРОВЕРКА >

- Изключете основния източник на електрозахранване, докато основния корпус на машината не изстине напълно, преди да започнете експлоатацията, тъй като съществува опасност при работа с не-напълно изстинала машина.
- В случай, че извършвате проверката чрез преместване на машината, внимавайте да не бъдете захванати то някоя от задвижващите части.
- Всички монтажни кабели са под високо напрежение. Внимавайте да не влезете в контакт с кабелите.
- Не пропускайте да изключите електрическия източник или прекъсвача на електрозахранването, преди да подменят стари части с нови.
- Има случаи, когато не сте в състояние да прецените дали електрическите части са дефектни или не, без да включите електрически ток. Внимавайте, когато измервате волтажа на тока и съпротивлението на електрическите устройства там, където има включен електрически източник.
- Непосредствено след спирането на задвижващото устройство температурата на машината е много висока. Ако трябва да извършите дадена операция, внимавайте да не се изгорите.

✖

↓

Запалена ли е сигналната лампа SSR и изключена ли е външната SSR сигналната лампа?

↓

Не –

1. Ако волтажът между SSR и входната клемма ③ - ④ не е DC5-12V, то термостатът е дефектен.
2. Ако външната сигнална лампичка не е изключена.

↓

Да – 1. Когато текущата стойност (SP) не е на 150°C, външната сигнална лампа на термостата ще се включи ли след около 30 минути?

↓

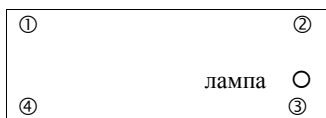
Да - ОК

↓

1. Когато температурата на лентата се повишава, но текущата стойност (PV) не се повишава, то тогава нагревателният сензор е дефектен.
2. Ако заложената стойност (SV) се повишава рязко в сравнение със заложената стойност, тогава SSR е дефектен.

Фигура – Външна лампа на SSR

Сигнална лампа на SSR



Когато изключвате електрозахранването, машината не спира да работи дори след като са изминали 30 минути.

↓

Таймерът е дефектен.

Устройството за развиване не работи.

↓

Следните части може да са дефектни:

- Контролер за скорост
- Регулатор за стойност
- Главата на зъбчатото колело на двигателя
- Регулираща /синхронизираща/ лента

→ Ако знака Ⓣ в долната част на терминалното табло на контролера на скоростта е свързан директно с подвижен проводник и двигателят работи с пълна скорост, контролерът за скорост е дефектен.

Други

Обратния конвейр не работи.

↓

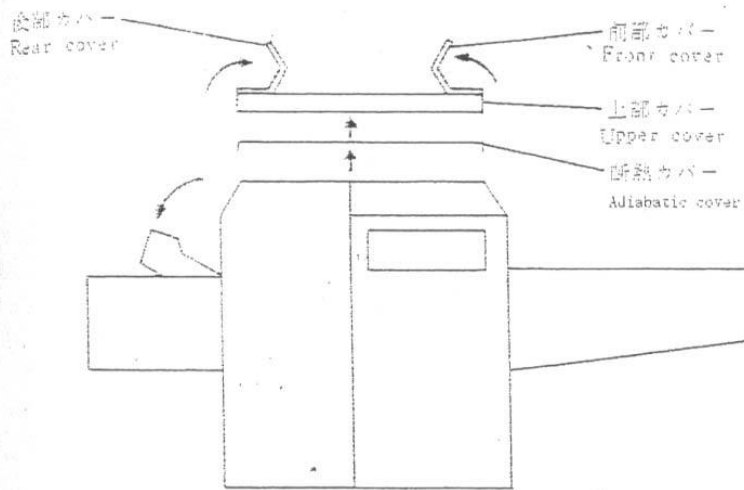
Повреда в натягането на обратния конвейр.

Изплъзване на V лентата

Междинното зъбчато колело е дефектно.

- За да се предпазите от механични проблеми, уверете се, че всички двигатели се смазват редовно.

КАК СЕ ПОДМЕНЯ ЛЕНТА



1. 図中の箇所に作業テープを貼ってください

Иллюстрация

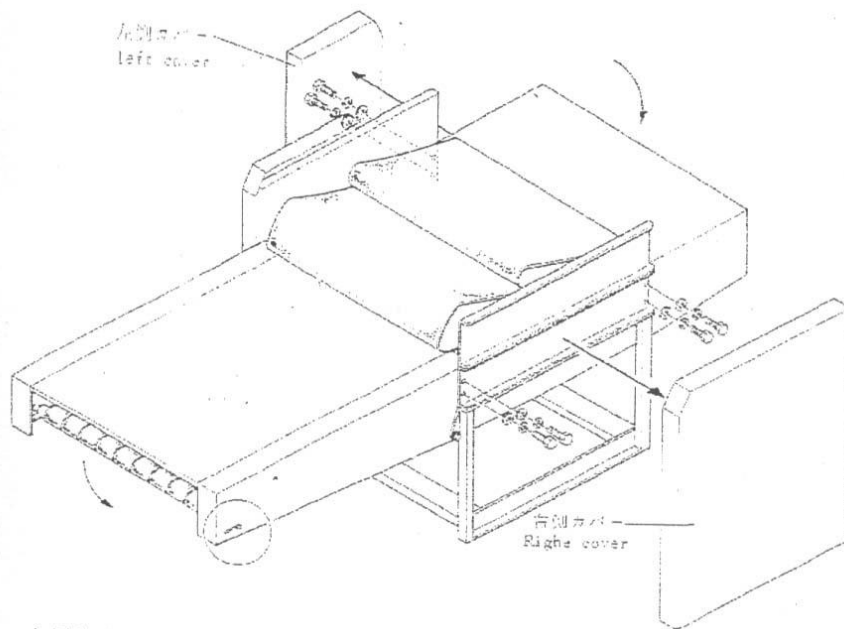
Заден капак

Преден капак

Горен капак

Адиабатен капак

1. Направете място за извършване на операцията за подмяна на лентата.
2. Издърпайте надолу устройството за развиване към задната част на машината.
3. Отворете предния и задния капак и ги издърпайте навън и настрани.
4. Повдигнете горния и адиабатния капак.
5. Регулирайте налягането на позиция "0".



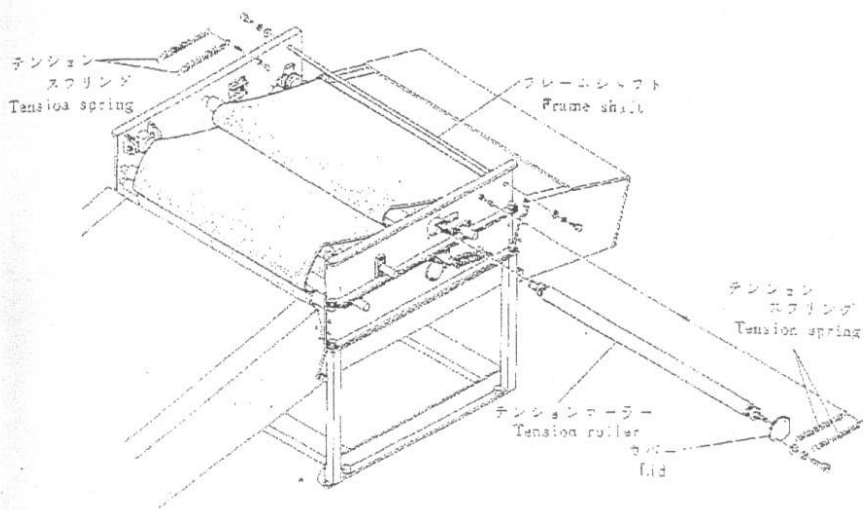
6. 左側カバー、右側カバーを上に持ち上げるとともに、一列ずつ下向き

Илюстрация

Ляв капак

Десен капак

6. Отстранете левия и десния капак, като ги повдигнете.
7. За типа за връщане назад, разхлабете фиксиращите болтове на вала в предната част на лентата на конвейера.
8. Махнете винтовете, като повдигнете леко задния конвейер. Има 4 винта, по два от лявата и дясната страна.
9. Махнете винтовете, като повдигнете малко работната маса. Има 4 винта, по два от лявата и дясната страна.



Илюстрация

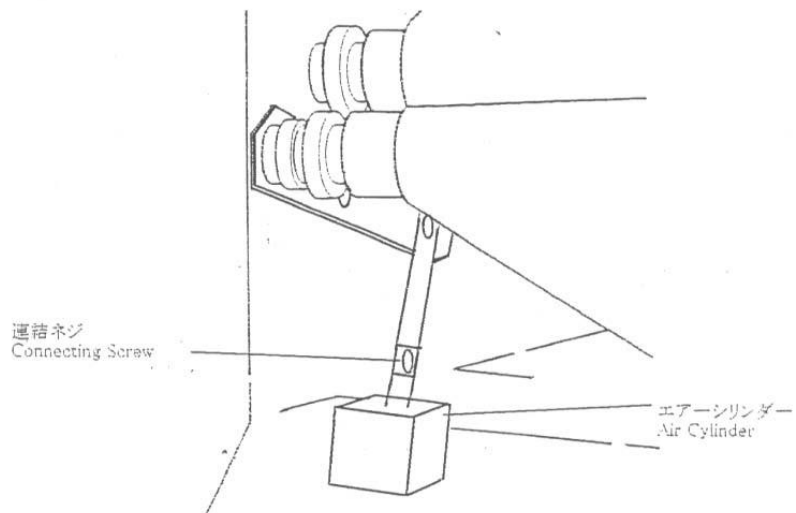
Пружина за натягане

Ос на траверсата /щифта/

Пружина за натягане

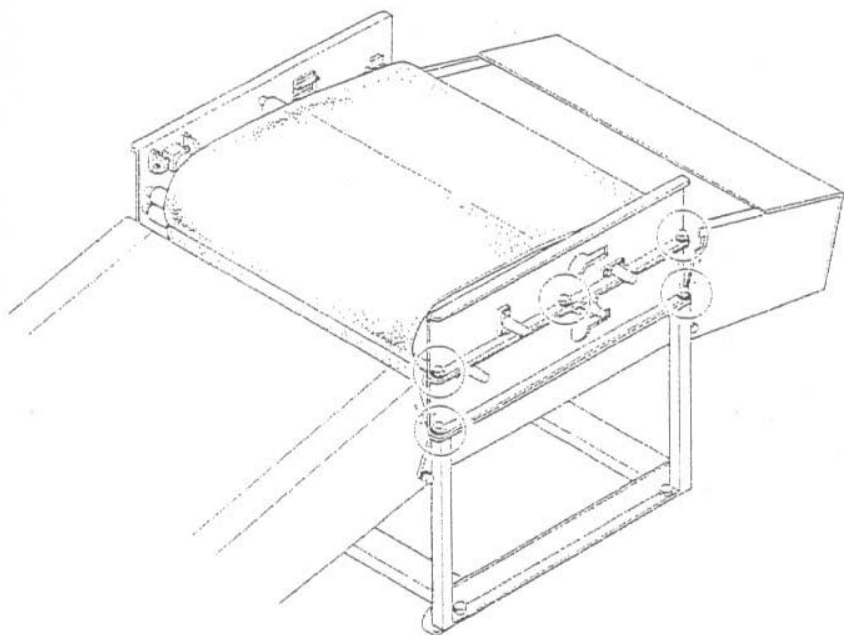
Вал за натягане

10. Отстранете капака на отворието за вала за натягане.
11. Махнете пружината за натягане и вала за натягане.
12. Отстранете оста на траверсата /щифта/.

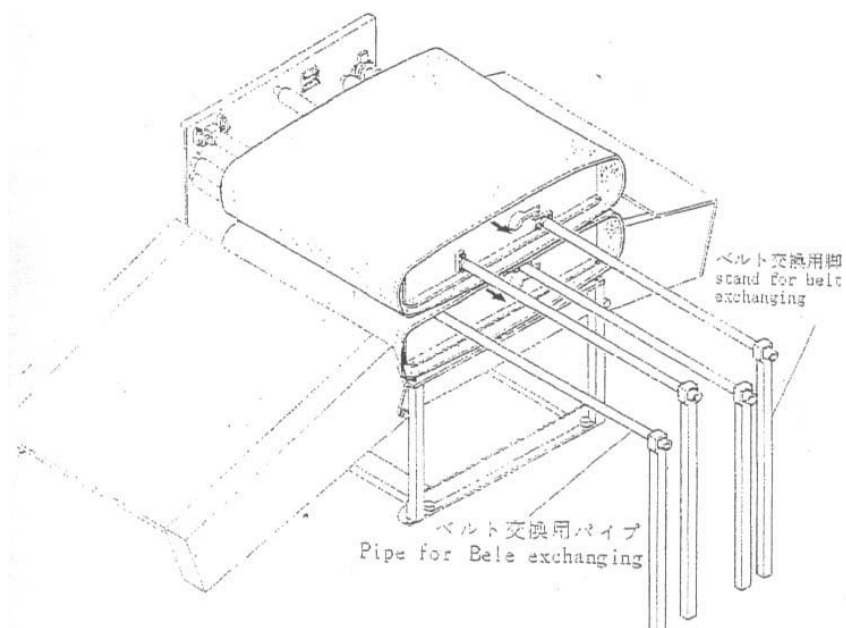


Илюстрация

13. Отвинтете гайките на свързващите винтове на въздушния цилиндър.



Илюстрация



Илюстрация

Стойка за подмяна на ленти

Тръба за подмяна на ленти

15. Повдигнете тръбата за подмяна на ленти и поставете подпората на стойката в края на тръбата, след това издърпайте лентата през отвора между рамките.

Забележка:

- Когато лентата е издърпана, внимавайте лентата да не се допре до превключвателя за спиране на лентата в случай на деформация/изкривяване/.
- Има маркировки за настройка върху рамките. За да се монтира машината, уверете се, че сте задали точните маркировки, след това затегнете болта за рамките.
- След като лентата е заменена с нова, регулирайте едновременно лявата и дясната страни на пружините за натягане.
- След като завършите монтажа, настройте скоростта на лентата на 35 сек. Изчакайте докато лентата направи две пълни бавни завъртания.

СПИСЪК НА ЧАСТИТЕ НА HP-900LF

№	Наименование на частта
001	Работна маса
002	Лява рамка на работната маса
003	Долен преден капак
004	Прекъсвач на веригата
005	Капак на монтажната кутия
006	Бутон на капака
007	Лява рамка на задния конвейър
008	Лента на задния конвейър
009	Заден ляв капак
010	Заден горен капак
011	Горен капак
012	Преден горен капак
013	Дясна рамка на работната маса
014	Превключвател за спиране
015	Превключвател за регулиране на времето
016	Превключвател за електрозахранване
017	Бутон за контрол на скоростта
018	Термостат
019	Превключвател за избор
020	Измервателно устройство за налягане
021	Регулатор за налягане
022	Регулатор на стойността
023	Бутон на устройство за развиване
024	Магнитен превключвател
025	Магнитен превключвател
026	Магнитен превключвател
027	Магнитен превключвател
028	Превключвател за регулиране на времето
029	Превключвател за регулиране на времето
030	Регулатор за налягане
031	Предпазител
032	Предпазител
033	Предпазител
034	Терминал
035	Терминал
036	Гнездо на предпазител
037	Кондензатор
038	Терминал
039	SSR 420В
040	Кондензатор
041	Инвертор
042	Гнездо
043	Бутон за предпазване от извиване на лентата
044	Регулатор на налягане
045	Регулатор за настройка
046	Електромагнитен клапан

047	Задвижващ двигател
048	Задвижващ двигател
049	Задвижващ двигател
050	Двигател BWR
051	Терминал
052	Терминал
053	
054	Задвижващо зъбчато колело на вала
055	Задвижващ вал
056	Подпора на централно зъбчато колело
057	Зъбчато колело на притискащия вал
058	Подпора на централно зъбчато колело
059	Задвижващ вал на задния конвейер
060	BWP ос на зъбчато колело
061	Зъбчато колело бебел
062	BWP превключвател на ос на зъбчато колело
063	Зъбчат барабан
064	Верига
065	Зъбчато колело бебел
066	Зъбчат барабан
067	BWP брок
068	Пиро (Руго) разделител
069	Пиро
070	Пиро
071	BWP превключвател
072	BWP подпора брок
073	BWP вал
074	Лента с тефлоново покритие
075	Опора на BWP превключвател
076	Аварийен превключвател
077	Задвижващ вал
078	Притискащ вал
079	Лента
080	Лента на заден конвейер
081	Задвижващ вал на заден конвейер
082	Маслоприемник
083	Подпора на аварийния превключвател
084	
085	Пружина за натягане
086	Капак на регулиращо устройство против набръчкване
087	Капак
088	
089	Подпора за регулиране натягането на лентата
090	Натягащ ремък
091	Ос на натягащия вал
092	Ос на натягащия вал
093	Притискащ цилиндър Лод
094	Фиксираща шанга на брок

095	Въздушен цилиндър
096	Връзка тип L
097	Инструмент за подмяна на лента
098	Трансформатор
099	Трансформатор
100	Щифт на устройство за развиване
101	Почистващо устройство
102	Зъбчат барабан
103	Верига
104	Зъбчат барабан
105	Почистваща лента
106	Фиксиращ щифт на устройството за развиване
107	Задвижваща лента
108	Пружина
109	Скрапер /шабер/
110	Приемник на скрапера
111	
112	